

**ZMENY A DOPLNKY č. 6
SPOLOČNÉHO ÚZEMNÉHO PLÁNU OBCÍ DEBRAĎ A PAŇOVCE
katastrálne územie Paňovce**

návrh

január 2025

OBSAH

| | |
|--|----------|
| A. SPRIEVODNÁ SPRÁVA ZaD č. 6 | 3 |
| A.1. Hlavné ciele riešenia | 3 |
| A.2. Vyhodnotenie doteraz spracovanej ÚPD | 3 |
| A.3. Údaje o súlade riešenia so zadaním | 3 |
| A.4. Údaje o súlade riešenia s nadradenou ÚPD | 3 |
| A.5. Vymedzenie lokalít riešených v ZaD č. 6 | 3 |
| B. ZMENY a DOPLNKY č. 6 SPRIEVODNEJ SPRÁVY SCHVÁLENEJ ÚPD..... | 4 |
| B.02 Väzby vyplývajúce z riešenia a zo záväzných častí ÚPN regiónu..... | 4 |
| B.06 B.06 Návrh riešenia bývania, občianskej vybavenosti, výroby atď. | 5 |
| B.06.02 Paňovce | 5 |
| B.12 Návrh verejného technického vybavenia..... | 5 |
| B.12.2 Paňovce | 5 |
| B.16 Vyhodnotenie perspektívneho využitia PP a LP na nepoľnohospodárske účely..... | 5 |
| B.16.2 Paňovce | 5 |
| C. NÁVRH ZÁVÄZNEJ ČASTI..... | 6 |

A. SPRIEVODNÁ SPRÁVA ZaD č. 6

A.1 Hlavné ciele riešenia

- údaje o dôvodoch spracovania Zmien a doplnkov SÚPN – O

Dôvodom obstarania Zmien a doplnkov č. 6 spoločného územného plánu obce (ďalej len „SÚPN-O“) Paňovce je požiadavka obce na zmenu funkčného využitia pozemkov oproti pôvodnému SÚPN – O Paňovce (spracovaný v roku 2007).

- údaje o obstarávateľovi a spracovateľovi

Obstarávateľom Zmien a doplnkov č. 4 územno-plánovacej dokumentácie je Obec Paňovce, spracovateľom Zmien a doplnkov č. 6 spoločného územného plánu obce je Ing. arch. Viktor Malinovský, PhD., autorizovaný architekt SKA, registračné číslo 0760AA. Obstarávateľskú činnosť v zmysle § 2a stavebného zákona vykonáva Ing. Iveta Sabaková, odborne spôsobilá osoba na obstarávanie ÚPP a ÚPD, registračné číslo 405.

A.2 Vyhodnotenie doteraz spracovanej ÚPD

Obec má platný územný plán schválený uznesením Obecného zastupiteľstva obce Paňovce č.6/2007 zo dňa 19.09.2007, zmeny a doplnky č.1 SÚPN-O, schválené Obecným zastupiteľstvom uznesením č.2/2011 zo dňa 24.1.2011, zmeny a doplnky č.2 SÚPN – O, schválené Obecným zastupiteľstvom uznesením č.9/2010 zo dňa 22.6.2010, zmeny a doplnky č.3 SÚPN – O, schválené Obecným zastupiteľstvom uznesením č. 3/2021 zo dňa 14.5.2021 a zmeny a doplnky č.4 SÚPN – O, schválené Obecným zastupiteľstvom uznesením č.46/2023 zo dňa 13.6.2023.

A.3 Údaje o súlade riešenia so zadaním

Zmeny a doplnky č. 4 SÚPN – O obce Paňovce sú v súlade so Zadaním pre SÚPN – O, ktoré bolo schválené Obecným zastupiteľstvom dňa 29.09.2006 uznesením č. 5/2006.

A.4 Údaje o súlade riešenia s nadradenou ÚPD

Zmeny a doplnky č. 6 SÚPN – O sú v súlade s nadradenou územno-plánovacou dokumentáciou, ktorou je Územný plán veľkého územného celku Košického kraja, ktorý schválila vláda SR uznesením číslo 323 zo dňa 12. 5. 1998 a nariadením vlády SR č. 281/98 Z.z., ktorým sa vyhlásila záväzná časť ÚPN VÚC Košický kraj, v znení zmien a doplnkov 2004 schválených Zastupiteľstvom KSK dňa 30.8.2004 uznesením č. 245/2004 a uznesením č. 246/2004 VZN č. 2/2004, zmien a doplnkov 2009 schválených Zastupiteľstvom KSK dňa 24.8.2009 uznesením č. 713/2009, zmien a doplnkov 2014, schválených zastupiteľstvom KSK dňa 30. júna 2014 uznesením č. 93/2014, zmien a doplnkov 2017 schválených zastupiteľstvom KSK dňa 10.7.2017 uznesením č. 509/2017 a zmien a doplnkov 2022 schválených zastupiteľstvom KSK dňa 26.6.2023 uznesením č. 104/2023, VZN č.4/2023 s účinnosťou od 18.7.2023.

A.5 Vymedzenie lokalít riešených v ZaD č. 6

Predmetom riešenia ZaD č. 6 SÚPN – O Paňovce je lokalita východne od ihriska v severnej časti obce, kde sa navrhuje zmena funkčnej plochy rekreácie, športu a ihrísk na obytné územie plôch rodinných domov (6 RD).

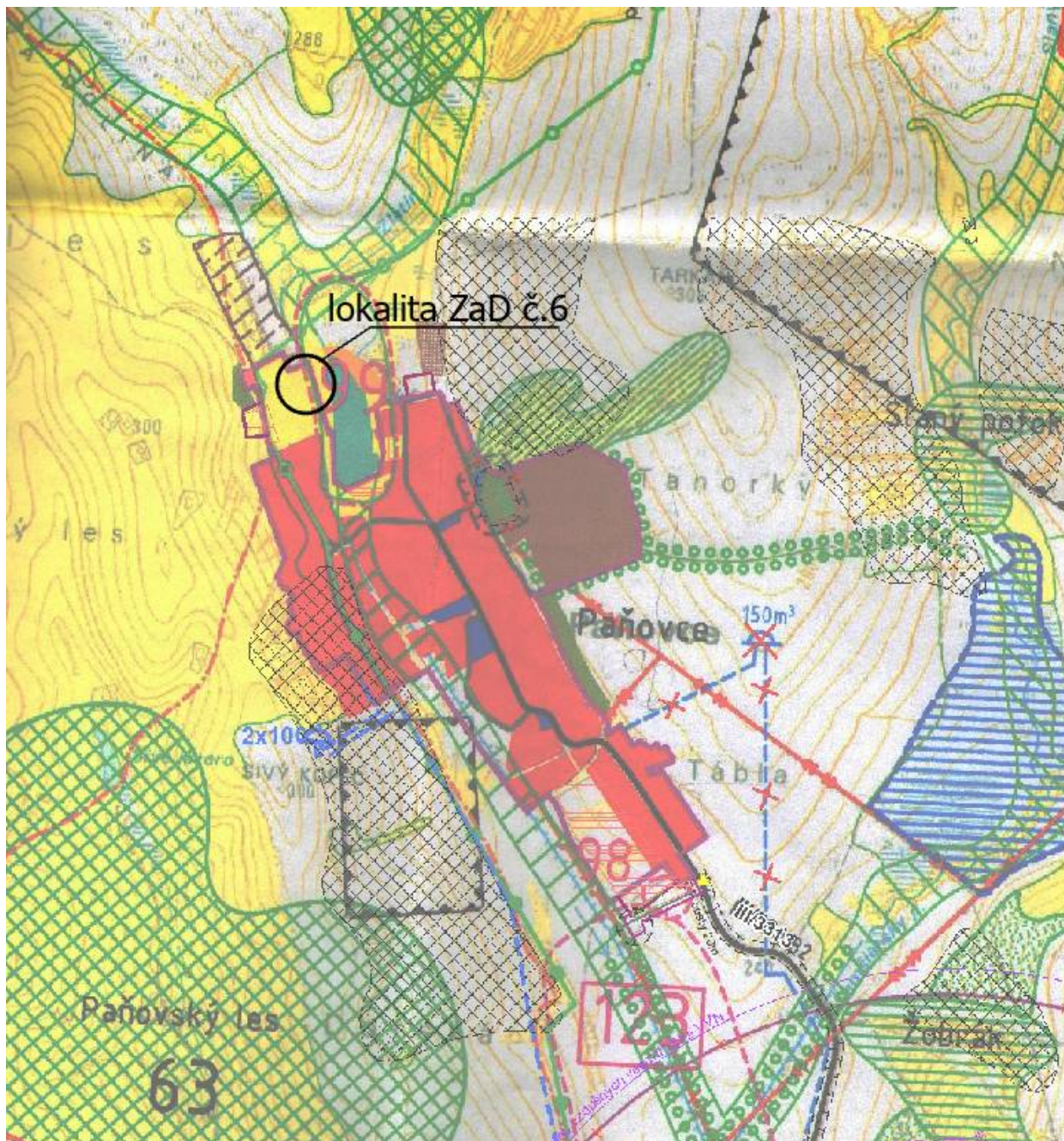


Schéma lokalít ZaD č. 6

B. ZMENY a DOPLNKY č.6 SPRIEVODNEJ SPRÁVY SCHVÁLENEJ ÚPD

Text ZaD č.6 je písaný kurzívou.

B.02 Väzby vyplývajúce z riešenia a zo záväzných častí ÚPN regiónu

Text kapitoly sprievodnej správy pôvodnej ÚPD sa dopĺňa nasledovne:

Záväzná časť Územného plánu veľkého územného celku Košického kraja, ktorý schválila vláda SR uznesením číslo 323 zo dňa 12. 5. 1998 a nariadením vlády SR č. 281/98 Z.z., ktorým sa vyhlásila záväzná časť ÚPN VÚC Košický kraj, v znení zmien a doplnkov 2009, schválených Zastupiteľstvom KSK dňa 24.8.2009 uznesením č. 713/2009, v znení zmien a doplnkov 2014, schválených zastupiteľstvom KSK dňa 30. júna 2014 uznesením č. 93/2014 a v znení zmien a doplnkov 2017 schválených zastupiteľstvom KSK dňa 10.7.2017 uznesením č. 509/2017 a *zmien a doplnkov 2022 schválených zastupiteľstvom KSK dňa 26.6.2023 uznesením č. 104/2023, VZN č.4/2023 s účinnosťou od 18.7.2023.*

B.06 Návrh riešenia bývania, občianskej vybavenosti, výroby atď.

B.06.02 Paňovce

Text podkapitoly spravidelnej správy pôvodnej ÚPD sa dopĺňa nasledovne:

V riešení ZaD č. 6 sa navrhuje nové obytné územie- plocha RD východne od ihriska v severnej časti obce, kde sa navrhuje lokalita pre výstavbu cca 6 RD (cca 18 obyvateľov).

B.12 Návrh verejného technického vybavenia

B.12.2 Paňovce

Lokalita ZaD č.6 nevyžaduje navýšenie kapacít technického vybavenia.

B.16 Vyhodnotenie perspektívneho využitia PP a LP na nepoľnohospodárske účely

B.16.2 Paňovce

- **Základné podklady**

Základné východiskové podklady použité pri spracovaní ZaD č.6 sú:

- podklady platného SÚPN-O pre k.ú. Paňovce (r. 2007) a ZaD č.1 (2011), ZaD č.2 (2010), ZaD č.3 (2021) a ZaD č.4 (2023).

V zmysle zákona č. 57/2013 Z. z., ktorým sa mení a dopĺňa zákon č. 220/2004 Z. z. o ochrane a využívaní poľnohospodárskej pôdy a nariadenia vlády SR č. 58/2013 Z. z. o odvodoch za odňatie a neoprávnený záber poľnohospodárskej pôdy je potrebné prihliadať na ochranu najkvalitnejšej poľnohospodárskej pôdy v katastrálnom území podľa kódu bonitovaných pôdno-ekologických jednotiek (ďalej len BPEJ).

Podľa predmetného nariadenia vlády sa za najkvalitnejšie pôdy v riešenom území považujú:

k.ú. Paňovce – 0511002, 0512003, 0550012, 0550212, 0551003, 0551013, 0551203, 0557002, 0565212

- **Vyhodnotenie dôsledkov navrhovaného stavebného rozvoja a iných zámerov na poľnohospodárskej pôde**

Podrobná špecifikácia jednotlivých lokalít záberu pôdy je v tabuľke č. 1, kde je uvedené poradové číslo lokality, navrhované funkčné využitie, výmera lokality, skupina BPEJ (len u lokalít mimo hranice súčasne zastavaného územia).

Číslovanie lokalít nadväzuje na schválené ZaD č.1, 2, 3 a 4 SÚPN – O pre k.ú. Paňovce.

Tab. č.1 Vyhodnotenie dôsledkov navrhovaného stavebného rozvoja a iných zámerov na poľnohospodárskej pôde v rámci ZaD č.6 SÚPN-O pre k.ú. Paňovce

| číslo lokality | katastrálne územie | navrhované funkčné využitie | výmera lokality celkom v ha | výmera poľnohospodárskej pôdy | | | | nepoľnohosp. pôda ha | poznámka | |
|-------------------------------|--------------------|-----------------------------|-----------------------------|-------------------------------|--------------|----------|---------------|----------------------|---------------|--------------------------------------|
| | | | | celkom ha | z toho | | | | | |
| | | | | | skupina BPEJ | kód BPEJ | ha | | | z toho najkvalitnejšia poľn. pôda ha |
| mimo zastavané územie: | | | | | | | | | | |
| 24 | Paňovce | RD+D | 0,6891 | 0,6344 | 6 | 0512003 | 0,5083 | 0,5083 | 0,0547 | |
| | | | | | 8 | 0579262 | 0,1261 | | | |
| SPOLU: | | | 0,6891 | 0,6344 | | | 0,6344 | 0,5083 | 0,0547 | |

Poznámka: D -doprava, RD- rodinné domy

Zvýraznené BPEJ patria medzi najkvalitnejšie BPEJ v k.ú. v zmysle nariadenia vlády SR č.58/2013

Tab.2 Rekapitulácia výmery poľnohospodárskej pôdy zaberanej na rozvoj v rámci ZaD č.6 SÚPN-O pre k.ú. Paňovce

| rekapitulácia | mimo zastavaného územia (ha) | v zastavanom území (ha) | spolu (ha) |
|------------------------------------|------------------------------|-------------------------|---------------|
| Výmera navrhovaných lokalít celkom | 0,6891 | - | 0,6891 |
| z toho: | | | |
| - poľnohospodárska pôda | 0,6344 | - | 0,6344 |
| - z toho najkvalitnejšia poľ. pôda | 0,5083 | - | 0,5083 |
| - iné plochy, nepoľnohospod. pôda | 0,0547 | - | 0,0547 |

Odôvodnenie navrhované riešenia

Lokalita určená na záber sú navrhnuté tak, aby nedochádzalo k narušeniu ucelenosti honov, aby sa nesťažilo obhospodarovanie poľnohospodárskej pôdy nevhodným situovaním stavieb jej delení, drobením alebo vytváraním častí nevhodných na obhospodarovanie poľnohospodárskymi mechanizmami.

Lokalita určená na záber PP je v pôvodnom ÚPD zaradená do existujúcej funkčnej plochy rekreácie, športu a ihrísk, teda sa jedná o zmenu funkčného využitia časti tejto plochy, avšak v katastrálnej mape sú predmetné pozemky vedené ako trvalé trávne porasty, preto bolo potrebné vyhodnotiť záber poľnohospodárskej pôdy na nepoľnohospodárske účely.

C. ZÁVÄZNÁ ČASŤ SPOLOČNÉHO ÚZEMNÉHO PLÁNU OBCÍ DEBRAĎ A PAŇOVCE v rozsahu katastrálneho územia obce Paňovce

Bez zmien